



OPERACYJNE USUNIĘCIE ZAĆMY POŁĄCZONE Z WSZCZEPEM SZTUCZNEJ SOCZEWKI

**NINIEJSZY DOKUMENT NALEŻY PRZECZYTAĆ
I ZABRAĆ Z SOBĄ DO SZPITALA W DNIU OPERACJI**

Szanowni Państwo,

Rutynowe badanie okulistyczne wykazało u Pani/Pana obecność zaćmy, która powoduje zaburzenia widzenia w jednym lub w obu oczach. Lekarz okulista, który badał Panią/Pana ostatnio sugeruje, aby wykonać operację usunięcia zaćmy dla poprawy jakości widzenia. Przed podjęciem decyzji o wyrażeniu zgody na przeprowadzenie zabiegu operacyjnego usunięcia zaćmy proszę zapoznać się z następującymi informacjami o prognozowanych wynikach, typowych skutkach i możliwych powikłaniach leczenia operacyjnego.

CO TO JEST ZAĆMA ?

W oku znajduje się soczewka, położona ku tyłowi od tęczówki. Jej główne zadanie to skupianie wpadających do oka promieni świetlnych, aby w ten sposób powstał na siatkówce ostry obraz. Patologiczny proces polegający na mętnieniu naturalnie przezroczystej soczewki oka, nazywamy zaćmą. Zmętniała soczewka powoduje szereg niepożądanych objawów, z których najczęstsze to: bezbolesna, stopniowa utrata ostrości wzroku, częsta konieczność zmiany szkieł korekcyjnych, zwiększona wrażliwość na olśnienie czy konieczność używania coraz jaśniejszego światła do czytania. W miarę zaawansowania choroby źrenica oka staje się stopniowo: „matowa”, następnie „szara”, a nawet „biała”.

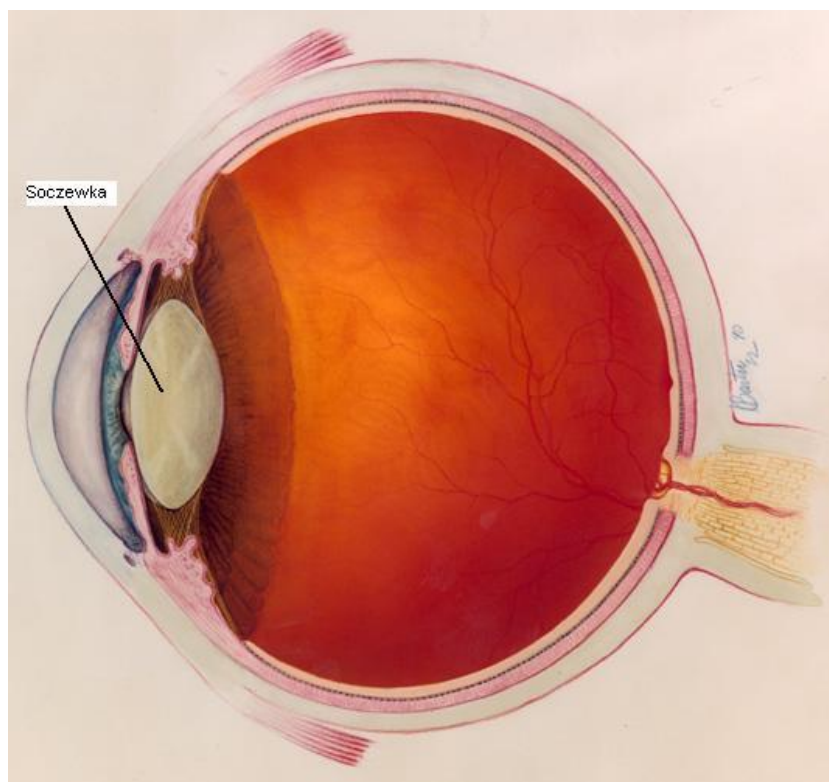
Najczęstszą przyczyną powstania zaćmy są zmiany w tkankach oka związane z procesem starzenia się organizmu. Innymi przyczynami prowadzącymi do rozwoju zaćmy są: choroby ogólnoustrojowe (np. cukrzyca), przebyte urazy oka, przewlekłe leczenie niektórymi lekami (np. preparaty sterydowe) oraz przebyte zabiegi operacyjne oka. Powstanie zaćmy może mieć również podłoże dziedziczne i występować ona może zdecydowanie częściej w niektórych rodzinach.

Szybkość rozwijania się zaćmy jest u poszczególnych osób bardzo różna. Trudno dokładnie przewidzieć prędkość postępowania zaburzeń widzenia u każdego chorego. U większości pacjentów zaćma nasila się powoli, w ciągu miesięcy lub nawet lat. U niektórych osób postęp choroby jest jednak szybki. Dotyczy to zwykle chorych z cukrzycą młodzieńczą (typu I) oraz chorych po urazach czy skaleczeniach przebijających gałki ocznej.

KIEDY ZAĆMA WYMAGA LECZENIA OPERACYJNEGO ?

Leczenie chirurgiczne zaćmy należy rozważyć wtedy, gdy jest ona przyczyną zaburzeń widzenia utrudniających wykonywanie codziennych czynności życiowych.

Nie jest prawdą, że zaćma musi „dojrzeć”.



Położenie soczewki w oku.

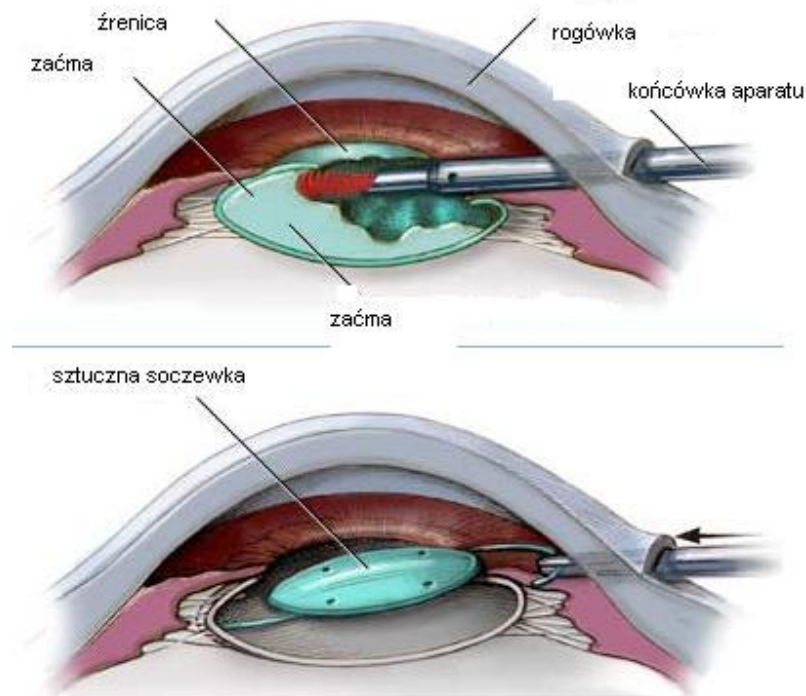
Operację można, a nawet powinno, wykonać się wcześniej. Decyzja o terminie przeprowadzenia zabiegu wynikać musi z indywidualnej oceny zaburzeń w widzeniu. Każdy z chorych musi sam odpowiedzieć sobie na pytanie – czy moje widzenie jest wystarczające do wykonywania takich codziennych aktywności jak: czytanie, oglądanie telewizji, prowadzenie samochodu czy praca zawodowa? Jeśli uznacie Państwo, że widzenie nie jest odpowiednio dobre, należy rozważyć wykonanie zabiegu usunięcia zaćmy.

OPERACJA USUNIĘCIA ZAĆMY

Usunięcie zaćmy wykonywane jest w znieczuleniu miejscowym. W zależności od planowanego rodzaju operacji, można zastosować znieczulenie w postaci kilku zastrzyków wokół operowanego oka lub też zastosować jedynie znieczulenie kroplkowe. Znieczulenie ogólne nie jest konieczne i stosowane jest tylko w wyjątkowych sytuacjach (np. u dzieci czy osób chorych umysłowo).

Operację zaćmy przeprowadza się w pozycji leżącej. Zmętniałą soczewkę usuwa się przez małe cięcie wykonane w gałce ocznej rozbijając zaćmę za pomocą ultradźwięków (fakoemulsyfikacja zaćmy). W takim przypadku w związku z zastosowaniem specjalnego cięcia możliwe jest pozostawienie zasklepionej rany bez szwów. W sytuacjach, gdy jądro soczewki jest bardzo twarde, wykonuje się szersze otwarcie oka i zaćmę usuwa w całości (zwnętrztorebkowe usunięcie zaćmy). W takiej sytuacji otwarcie gałki ocznej wymaga założenia szwu. Szwy takie zdejmuje się w kilka miesięcy po zabiegu.

Usunięcie naturalnej soczewki z wnętrza oka, niezależnie od sposobu operacji, powoduje powstanie wady wzroku spowodowanej brakiem elementu skupiającego w układzie optycznym oka. Aby przywrócić dobrą ostrość wzroku należy tę wadę wyrównać.



Optymalnym sposobem postępowania jest wszczepienie do oka sztucznej soczewki w czasie operacji usunięcia zaćmy. Innymi możliwymi sposobami postępowania, które w dobie obecnej są rzadziej stosowane są soczewki kontaktowe lub stosowanie szkieł okularowych.

Uwaga, prosimy pamiętać, że gwałtowne ruchy głową podczas zabiegu, np. kichanie, mogą zagrozić bezpieczeństwu operacji!

Usunięcie zaćmy połączone z wszczepieniem sztucznej soczewki do oka.

JAKIE SĄ WYNIKI OPERACJI?

U większości (90–95%) pacjentów wykonanie operacji usunięcia zaćmy poprawia wyraźnie ostrość wzroku. U niektórych chorych jednak, u których występują oprócz zaćmy inne schorzenia oka, poprawa ostrości wzroku może nie być częściowa lub nawet nie wystąpić w ogóle. Wśród takich chorób spotyka się najczęściej: zmiany zwyrodnieniowe siatkówki zależne od wieku, jaskrę i zmiany w oku będące skutkiem długotrwałej cukrzycy. U większości chorych, choć niestety nie we wszystkich przypadkach, sytuację taką można rozpoznać przed zabiegiem i poinformować o istniejącej sytuacji i związanym z tym niepomyślnym rokowaniu jeszcze przed przeprowadzaniem operacji.

.....

CZY ISTNIEJE MOŻLIWOŚĆ WYSTĄPIENIA POWIKŁAŃ?

Żaden zabieg operacyjny nie jest całkowicie wolny od ryzyka. Trudno także lekarzowi gwarantować sukces w postaci dobrego widzenia.

Zabiegi operacyjne usunięcia zaćmy, są w powszechnej ocenie lekarzy okulistów, zabiegami niosącymi ze sobą niewielkie ryzyko. Tym nie mniej każda ingerencja

okulistyczna przebiegająca z otwarciem gałki ocznej może w sytuacjach zbiegu niekorzystnych okoliczności prowadzić do ciężkich powikłań prowadzących nawet do ślepoty lub utraty oka. Na szczęście poważne komplikacje będące skutkiem operacji usunięcia zaćmy są wyjątkowo rzadkie.

Pomimo maksymalnej troski o prawidłowe przeprowadzenie operacji możliwe jest wystąpienie następujących powikłań będących skutkiem zabiegu usunięcia zaćmy:

1. Infekcja wnętrza oka. W dobie współczesnej medycyny i odpowiedniej troski o wyjałowienie pola operacyjnego jest ono bardzo rzadkie (0,1%). Jednak w przypadku wystąpienia prowadzi ono może mimo prawidłowego i intensywnego leczenia do utraty widzenia w oku lub nawet do utraty oka.
2. Odwarstwienie siatkówki występujące po zabiegu usunięcia zaćmy. Przy braku powikłań śródoperacyjnych w postaci przerwania torebki tylnej jego częstość nie przekracza 0,5%.
3. Wzrost ciśnienia wewnątrzgałkowego występuje nierzadko po operacji usunięcia zaćmy w ciągu kilku pierwszych dni po zabiegu. Dotyczy to zwłaszcza chorych na jaskrę.
4. Obrzęk torbielowaty plamki. Jest to związany z zabiegiem obrzęk siatkówki w miejscu najlepszego widzenia. U większości chorych ustępuje on w ciągu kilku tygodni po operacji samoistnie lub po leczeniu zachowawczym.
5. Obrzęk rógówki może być przyczyną obniżenia ostrości wzroku w pierwszych dobach po zabiegu. Jego przyczyną jest zwykle duża dawka użytych w czasie operacji ultradźwięków. Ustępuje stopniowo w ciągu kilku dni po operacji samoistnie lub po leczeniu zachowawczym.
6. Astygmatyzm rógówkowy związany z zabiegiem. U niektórych chorych może wystąpić wada wzroku związana z operacją zaćmy, która wymaga zastosowania specjalnych szkieł okularowych lub, bardzo rzadko, zabiegów chirurgicznych.
7. Krwotok do wnętrza oka.
8. Przy stosowaniu znieczulenia w postaci zastrzyków wokół oka możliwe jest wyjątkowo rzadko wystąpienie trwałego obniżenia ostrości wzroku operowanego oka. Dużo częstsze jest wystąpienie wybroczyn krwawych w obrębie powiek lub pod spojówką krwawych oraz obrzęk tkanek wokół oka. Takie objawy ustępują samoistnie w ciągu 2-3 tygodni po operacji.

Możliwe są także powikłania związane z wszczepianiem soczewki do wnętrza oka. Do powikłań tego rodzaju należą:

1. Zła moc wszczepionej soczewki – do dobrego widzenia konieczne jest zastosowanie dodatkowych szkieł okularowych. Zwykle błąd w obliczeniach mieści się w przedziale +/- 2 Dptr., co wyrównać można z powodzeniem stosowaniem okularów. W niektórych sytuacjach, gdzie błąd przekracza 3 Dptr. należy rozważyć chirurgiczną wymianę soczewki.
2. Przemieszczenie soczewki we wnętrzu oka po zabiegu operacyjnym są rzadkie lecz wymagać mogą interwencji chirurgicznej.

3. Wyjątkowo rzadko, w zależności od śródoperacyjnej oceny przebiegu operacji, lekarz wykonujący zabieg może odstąpić od jednoczasowego wszczepienia sztucznej soczewki. W takiej sytuacji istnieje możliwość późniejszego doszczepienia wtórnego sztucznej soczewki do oka lub skorygowania wady refrakcji za pomocą soczewki kontaktowej lub korekcji okularowej.
4. Bardzo rzadko dochodzi do przemieszczenia sztucznej soczewki do ciała szklistego. W takim przypadku soczewkę taką usuwa się z ciała szklistego np. wykorzystując zabieg witrektomii.
5. W przypadku stwierdzenia uszkodzenia tzw. tylnej torby soczewki może zachodzić konieczność wykonania specjalnego mocowania wszczepu do twardówki.

Po wszystkich operacjach zaćmy, w tym również u tych chorych, u których przebieg operacji i leczenia pooperacyjnego, nie był powikłany żadnymi problemami w kilka lat po zabiegu (zwykle w ciągu pomiędzy 2 i 5 rokiem po operacji) może dojść do zmętnienia torebki tylnej. Objawia się to ponownym pogorszeniem ostrości wzroku i wymaga przeprowadzenia zabiegu laserowego.

Przy planowanych zabiegach operacyjnych, ze względów epidemiologicznych zaleca się wykonanie szczepień p-w WZW typu B (w przypadku ujemnego wyniku HBS) oraz wykonanie badania anty-HCV.

UWAGA! Pierwszy spacer po zabiegu powinien odbyć się pod opieką pielęgniarki lub członka rodziny.

ZGODA NA LECZENIE OPERACYJNE ZAĆMY POŁĄCZONE Z WSZCZPEM SZTUCZNEJ SOCZEWKI

Z pacjentką(em) przeprowadzono rozmowę, podczas której w sposób zrozumiały przedstawiłem celowość przeprowadzenia zabiegu, jego przewidywany przebieg i możliwe do wystąpienia powikłania. Pacjentkę(ta) zakwalifikowano do zabiegu.

.....
Pieczętka i podpis lekarza

Po rozmowie z lekarzem, podczas której mogłam(em) zadawać pytania i otrzymałam(em) wyczerpujące odpowiedzi, po zapoznaniu się z rodzajem zabiegu, licząc się z możliwością wystąpienia powikłań oraz śródoperacyjną zmianą postępowania dyktowaną wskazaniami medycznymi, wyrażam zgodę na wykonanie operacji usunięcia zaćmy połączone z wszczepem sztucznej soczewki.

Imię..... Nazwisko.....

.....
data

.....
podpis pacjentki(a)

OŚWIADCZENIE PACJENTA:

Oświadczam, że:

1. Zostałem szczegółowo poinformowany o rozpoznanym schorzeniu oraz proponowanym zabiegu operacyjnym. Wiem na czym ten zabieg ma polegać, jaki będzie jego zakres i przebieg, jaki jest cel i oczekiwany wynik oraz rokowania z nim związane.
2. Zostałem szczegółowo poinformowany o ryzyku i zagrożeniach związanych z przeprowadzeniem zabiegu, a także ewentualnych, dających się przewidzieć konsekwencjach zarówno przebiegu jak i wyniku zabiegu oraz **skutkach rezygnacji z jego przeprowadzenia i/lub kontynuacji**. Zostałem poinformowany przez lekarza, że niemożliwe jest zagwarantowanie korzystnego wyniku zabiegu i może nastąpić konieczność **kolejnych operacji**. Zostałem poinformowany jakie są alternatywne możliwości leczenia rozpoznanego schorzenia i mam świadomość zalet oraz wad proponowanego zabiegu, również w porównaniu z tymi możliwościami.
3. Miałem możliwość zadawania pytań lekarzowi i przedstawienia mu swoich wątpliwości, a na zadane pytania i przedstawione wątpliwości uzyskałem zrozumiałe i wyczerpujące odpowiedzi i wyjaśnienia.
4. W historii choroby oraz podczas wywiadu i przeprowadzonych badań ujawniłem wszystkie znane mi schorzenia i dolegliwości i zarazem nie zataiłem istotnych informacji dotyczących stanu zdrowia oraz przebytych chorób.
5. Poinformowano mnie o konieczności odpowiedniego postępowania po przeprowadzeniu zabiegu i zobowiązuję się dokładnie przestrzegać zaleceń pozabiegowych i wizyt kontrolnych.
6. Zostałem poinformowany o prawie do rezygnacji od proponowanego zabiegu, nawet po podpisaniu niniejszego oświadczenia.
7. **Zostałem poinformowany, przyjmuję do wiadomości i akceptuję, że zabieg odbędzie się jako bezpłatny (NFZ) / odpłatny (niewłaściwe skreślić).**

Podpis pacjenta/pacjentki/opiekuna.....

Słupsk, dnia

**UWAGA, w dniu operacji należy zabrać z sobą
niniejszy DRUK oraz wszystkie przyjmowane LEKI
w oryginalnych opakowaniach!**

REGULAMIN ODDZIAŁU SZPITALNEGO SALUS

§ 1

Zadaniem Oddziału Szpitalnego SALUS jest wykonywanie usług zdrowotnych, obejmujących diagnozowanie i leczenie oraz opiekę pielęgniarską w ramach lecznictwa zamkniętego.

§ 2

Czynności diagnostyczne i lecznicze w zakresie swoich kompetencji wykonują samodzielnie lekarze specjaliści przy wsparciu personelu pielęgniarskiego. Nadzór nad pracą personelu medycznego sprawuje Z-ca Dyrektora ds. Medycznych oraz Z-ca Dyrektora ds. Pielęgniarstwa.

§ 3

Oddziałem kieruje Ordynator, którego zadaniem jest zapewnienie odpowiednich warunków organizacyjnych i technicznych dla działania oddziału, nadzór nad przestrzeganiem zasad współczesnej wiedzy medycznej, przyjętych standardów i procedur w postępowaniu leczniczym oraz nadzór nad prawidłowym prowadzeniem obowiązującej dokumentacji. Ordynator prowadzi również nadzór nad monitorowaniem i zapobieganiem zakażeniom szpitalnym.

§ 4

Ordynator wykonuje swoje funkcje przy pomocy pielęgniarki oddziałowej, której podstawowym zadaniem jest zapewnienie najlepszej opieki oraz warunków pobytu chorym. Pielęgniarka oddziałowa realizuje swoje zadania przy wsparciu zespołu pielęgniarek, którym zarządza, nadzoruje i jest odpowiedzialna za ich stan wiedzy fachowej oraz poziom etyczny. Pielęgniarka oddziałowa współdziała z lekarzami i właściwym personelem fachowym w zapobieganiu i zwalczaniu zakażeń szpitalnych.

§ 5

Lekarze specjaliści w ramach wykonywania świadczeń ambulatoryjnych kwalifikują chorych do leczenia szpitalnego, decydują o sposobie leczenia i samodzielnie wykonują zabiegi operacyjne, jak również, przy udziale lekarza anestezjologa ustalają postępowanie pooperacyjne, a następnie prowadzą leczenie ambulatoryjne, aż do całkowitego wyleczenia. Przy wykonywaniu powyższych czynności, lekarze specjaliści obowiązani są do przestrzegania przyjętych standardów i procedur w postępowaniu profilaktyczno-leczniczym oraz przestrzegania zaleceń krajowego nadzoru specjalistycznego.

§ 6

Pielęgniarka dyżurna wykonuje zlecenia lekarskie, prowadzi obserwację i pielęgnację chorych. Przy wykonywaniu zleceń i czynności pielęgnacyjnych, przestrzega ustalonych standardów i procedur postępowania.

ZASADY POBYTU I ODWIEDZIN W ODDZIALE

§ 7

Oddział Szpitalny SALUS zapewnia warunki i możliwość całodobowego przebywania na jego terenie rodzinie, bliskim i opiekunom pacjenta. Pacjenci oddziału mają możliwość spotkania się z osobami odwiedzającymi w osobnym, przeznaczonym do tego celu pomieszczeniu w oddziale.

W sytuacjach wyjątkowych (np. epidemiologicznych) odwiedzanie chorych przez bliskich może być decyzją Ordynatora lub Dyrektora Medycznego ograniczone lub wstrzymane. Nie jest dozwolone przebywanie rodziny, bliskich i opiekunów pacjenta na sali intensywnego nadzoru pooperacyjnego.

§ 8

Pacjent ma prawo do kontaktu osobistego, telefonicznego z osobami z zewnątrz, jak również prawo do dodatkowej opieki pielęgnacyjnej świadczonej przez osoby bliskie lub inne wskazane, dlatego krewni lub opiekunowie na życzenie pacjenta mogą uczestniczyć w opiece nad nim. Zakres i czas opieki ustalany jest indywidualnie, w porozumieniu z Ordynatorem, lekarzem prowadzącym oraz z pielęgniarką.

Przez opiekę nad Pacjentem rozumiemy:

- zaspakajanie potrzeb emocjonalnych i duchowych (czytanie, rozmowa)
- pomoc w zaspakajaniu potrzeb fizjologicznych, toaleta ciała
- karmienie, ściśle według określonej przez Ordynatora lub lekarza diety (z wyłączeniem pacjentów mających trudności w połykaniu)
- uczestniczenie w procesie rehabilitacji w porozumieniu z lekarzem i rehabilitantem (spacer po korytarzu, sadzanie w łóżku).

§ 9

Pacjenci winni zgłaszać personelowi medycznemu wszelkie swoje dolegliwości, a także, gdy okoliczności tego wymagają, a możliwości pozwalają, dolegliwości innych pacjentów, mogące wskazywać na potrzebę pilnej pomocy.

§ 10

Pacjenci przed zabiegami powinni zgłaszać personelowi medycznemu fakt ewentualnego spożycia posiłku lub napoju.

§ 11

Pacjenci po zabiegach:

- siadają w łóżkach i/lub wstają z łóżek wyłącznie na podstawie decyzji personelu medycznego, po wyrażeniu zgody przez lekarza prowadzącego
- spożywają pierwszy posiłek i wypijają napoje na podstawie decyzji personelu medycznego
- opuszczają oddział po otrzymaniu wypisu (Karty Informacyjnej z leczenia szpitalnego) lub na własne żądanie – wyłącznie po zgłoszeniu lekarzowi prowadzącemu, lekarzowi dyżurnemu lub Ordynatorowi i po odnotowaniu powyższego faktu w dokumentacji medycznej

§ 12

Ponadto na Oddziale Szpitalnym SALUS zabronione jest:

- bieganie (dzieci) z wyjątkiem sytuacji wymagających pilnej interwencji
- wnoszenie i spożywanie alkoholu oraz palenie papierosów
- wnoszenie i pozostawianie w pokojach produktów spożywczych łatwo psujących
- wnoszenie i używanie wszelkich urządzeń zakłócających spokój pacjentów i pracę personelu
- zachowywanie się w sposób głośny, wulgarny i/lub stwarzający zagrożenie dla innych
- jakiegokolwiek zakłócanie i ingerowanie w proces leczenia i opieki nad pacjentem bez wiedzy i zgody upoważnionego personelu medycznego
- fotografowanie i filmowanie osób znajdujących się na terenie oddziału szpitalnego (art. 20 u.p.p.)

Wszelkie odstępstwa od wymienionych zasad dopuszczalne są wyłącznie za zgodą Ordynatora lub innego upoważnionego personelu medycznego Oddziału Szpitalnego SALUS.

§ 13

Produkty spożywcze łatwo psujące przyniesione przez krewnych pacjentów mogą być przechowywane wyłącznie w specjalnie do tego celu przeznaczonych lodówce, znajdującej się w szpitalnej kuchni. Pozostałe produkty spożywcze i inne mogą być przechowywane w szafkach przy łóżkach szpitalnych. Pacjenci spożywający własne pokarmy lub napoje nie powinni częstować innych pacjentów bez zgody personelu medycznego.

§ 14

Pacjenci przebywający na terenie Oddziału Szpitalnego SALUS mają zapewnioną możliwość komunikacji z otoczeniem zewnętrznym. Mogą korzystać z własnych telefonów komórkowych, bezprzewodowego telefonu stacjonarnego na oddziale oraz bezprzewodowego internetu WI-FI. Komunikacja z otoczeniem zewnętrznym powinna być prowadzona bez zakłócania spokoju oraz procesu leczenia i opieki pozostałych pacjentów i personelu medycznego.

§ 15

Pacjenci obcojęzyczni i głuchoniemi mają zapewnioną całodobową możliwość porozumiewania z personelem medycznym. Z uwagi na planowy tryb leczenia, dyżury podczas pobytu pacjentów, wymagających komunikacji w języku obcym lub migowym obsadzone są przez personel medyczny porozumiewający się w danym języku lub za zgodą obu stron na czas pobytu pacjenta zatrudniony jest tłumacz.

§ 16

Pacjenci przebywający na oddziale szpitalnym SALUS mają prawo do korzystania z opieki duszpasterskiej. Na życzenie pacjenta lub jego najbliższych personel oddziału skontaktuje się telefonicznie z duchownym wskazanego wyznania.

§ 17

Pacjenci przebywający na oddziale szpitalnym SALUS, ich rodzina, bliscy i opiekunowie mają prawo do składania skarg, wniosków i uwag ustnie - Ordynatorowi lub zastępcy Dyrektora ds. Medycznych lub pisemnie – listownie, mailem lub z wykorzystaniem skrzynek na opinie pacjentów, znajdujących się w szpitalu i przychodni SALUS.

Oświadczam, że zapoznałem (am) się z treścią Regulaminu Oddziału Szpitalnego SALUS i zobowiązuję się stosować do jego zapisów. Mam świadomość, że celowo naruszając zapisy regulaminu mogę spowodować zagrożenie dla życia i/lub zdrowia swojego oraz innych pacjentów.

.....
data podpis pacjentki(a)